

HOSPITAL REGIONAL MOQUEGUA

Unidad de Epidemiología y Salud Ambiental



SALA SEMANAL DE INFECCIONES RESPIRATORIAS AGUDAS

Semana Epidemiológica N° 23-2025

Del 01 al 07 de Junio del 2025



2025
09
JUNIO

BOLETÍN del DÍA

PRONÓSTICO DE RADIACIÓN SOLAR

ÍNDICE DE RADIACIÓN ULTRAVIOLETA



COER MOQUEGUA MÓDULO DE MONITOREO Y ANÁLISIS



GERENCIA REGIONAL DE GESTIÓN DEL RIESGO DE DESASTRES



BOLETÍN del DÍA

INCREMENTO DE TEMPERATURA DIURNA EN LA SIERRA

AVISO N° 191 - 2025

El SENAMHI informa que, entre el sábado 07 y lunes 9 de junio, se prevé un incremento de la temperatura diurna de moderada intensidad en la sierra. Se espera escasa nubosidad al mediodía, lo que favorecerá un aumento significativo de la radiación ultravioleta (UV). Además, se presentarán ráfagas de viento con velocidades cercanas a los 40 Km/h, especialmente en horas de la tarde.

El sábado 07 de junio se prevén temperaturas máximas entre 23°C y 29°C en la sierra norte, entre 22°C y 29°C en la sierra central, y valores entre 23°C y 29°C en la sierra sur.

El domingo 08 de junio se prevén temperaturas máximas entre 24°C y 30°C en la sierra norte, entre 22°C y 29°C en la sierra central, y valores entre 23°C y 30°C en la sierra sur.

El lunes 09 de junio se prevén temperaturas máximas entre 23°C y 30°C en la sierra norte, entre 20°C y 29°C en la sierra central, y valores entre 23°C y 30°C en la sierra sur.

PROVINCIAS Y DISTRITOS DE POSIBLE AFECTACIÓN:

INICIO: Sábado, 07 de junio del 2025 a las 10:00 horas.
FIN: Lunes, 09 de junio del 2025 a las 23:59 horas.
DURACIÓN: 61 horas.

GENERAL SÁNCHEZ CERRO: Chojata, Matalaque, Omate, Quinistaquillas, Coalaque, Puquina, La Capilla.
MARISCAL NIETO: Carumas, San Cristóbal, Cuchumbaya, Torata, Samegva, Moquegua, San Antonio.

NIVEL DE PELIGRO

AMARILLO PARA LA REGIÓN DE MOQUEGUA

NIVELES DE PELIGRO

- NIVEL BLANCO:** Sin fenómenos meteorológicos peligrosos. (No es necesario tomar precauciones).
- NIVEL AMARILLO:** Pueden ocurrir fenómenos meteorológicos peligrosos que sin embargo son normales en esta región.
- NIVEL NARANJA:** Se predicen fenómenos meteorológicos peligrosos.

SÁB. 07 DE JUNIO



DOM. 08 DE JUNIO



LUNES 09 DE JUNIO



COER MOQUEGUA MÓDULO DE MONITOREO Y ANÁLISIS



GERENCIA REGIONAL DE GESTIÓN DEL RIESGO DE DESASTRES



UESA



**REPORTE DE IRAS SE 23
DEL 01/06/2025 AL 07/06/2025**



CASOS DE IRA

- Menores de 5 años: 51
- Adulto Mayor: 11
- **TOTAL : 62**



CASOS DE NEUMONÍA

- Menores de 5 años: 0
- Adulto Mayor: 03
- **TOTAL: 03**



HOSPITALIZADO

- Durante la SE 23 se registraron 03 neumonía en adulto mayor, y 00 neumonía en menor de 05 años.

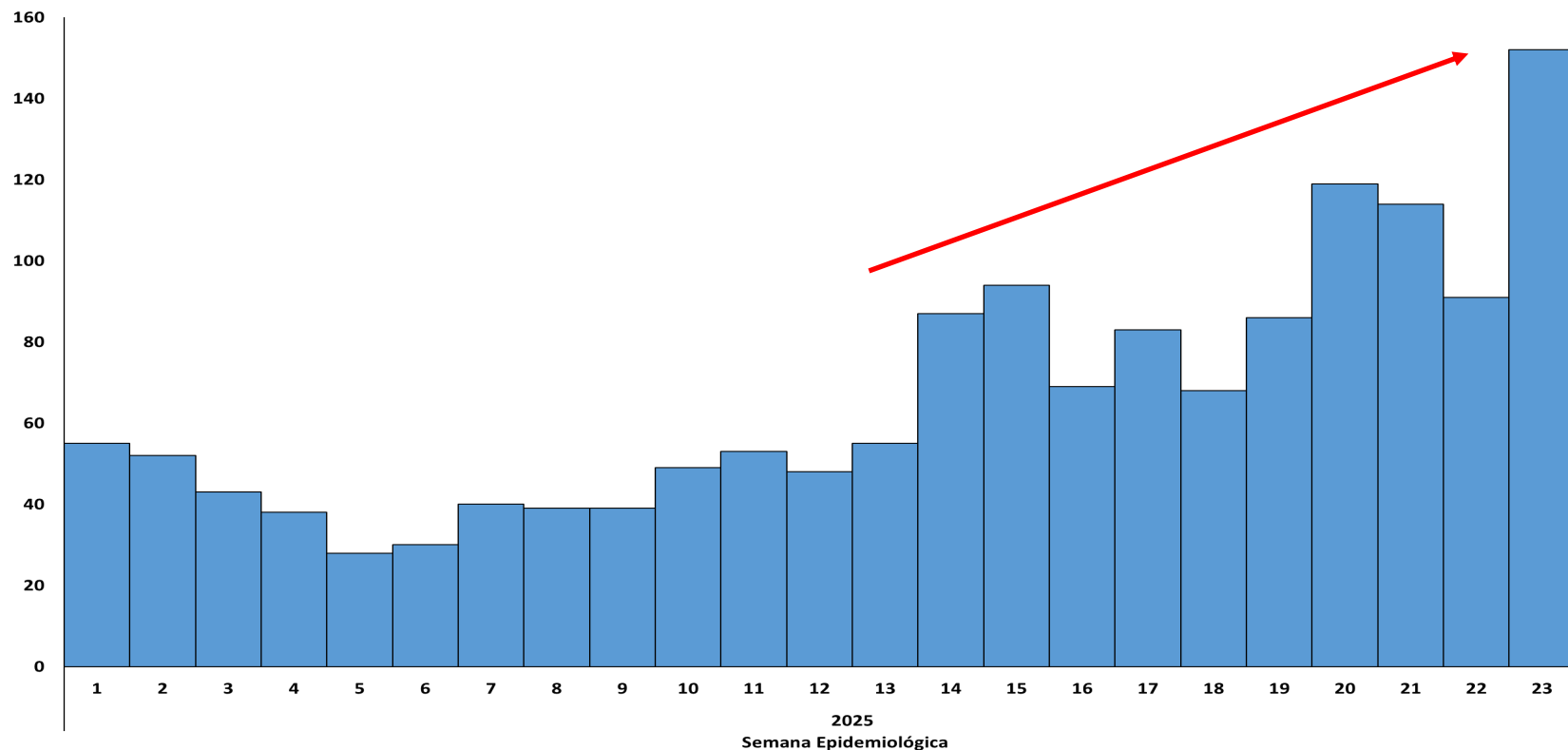
FALLECIDO

- Durante la SE 23, se registro 00 defunción por neumonía.

UESA



ATENCIÓNES EN TODAS LAS EDADES POR INFECCIÓN RESPIRATORIA AGUDA (IRA) EN EL HOSPITAL REGIONAL MOQUEGUA POR SEMANA EPIDEMIOLÓGICA, AÑO 2025



Durante el año 2025, se observó un incremento de casos desde SE 14: Para la SE 23 se observa 152 atenciones por Infecciones Respiratorias Agudas (IRAs), en los servicios de Emergencia, Consultorios Externos y Hospitalización (Neonatología, Cirugía, Medicina y Pediatría).

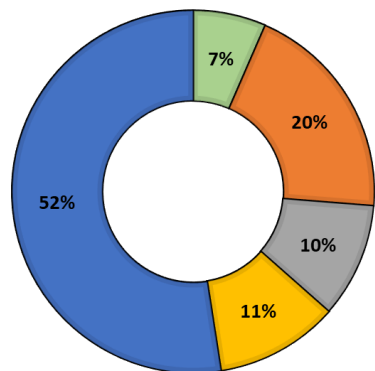
Fuente: Área de Vigilancia Epidemiológica - HRM
Elaboración: UESA-HRM



ATENCIÓNES POR INFECCIÓN RESPIRATORIA AGUDA (IRA) EN EL HOSPITAL REGIONAL MOQUEGUA, 2025

Distribución de casos por etapa de vida en el Hospital Regional Moquegua, SE 01 a SE 23 - 2025

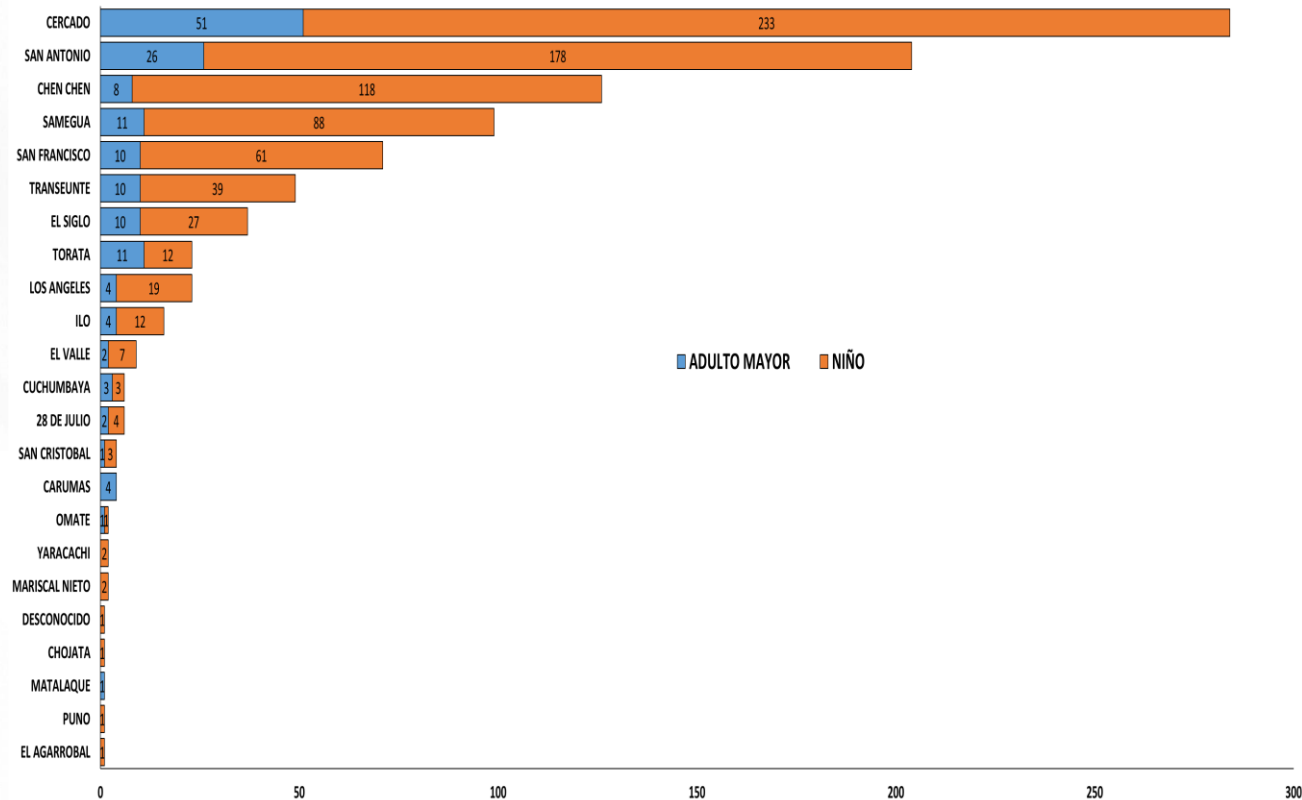
DISTRIBUCIÓN DE CASOS POR ETAPA DE VIDA EN EL HOSPITAL REGIONAL MOQUEGUA, SE 01 A SE 23 - 2025



■ ADOLESCENTE ■ ADULTO ■ ADULTO MAYOR ■ JOVEN ■ NIÑO

Fuente: Área de Vigilancia Epidemiológica - HRM
Elaboración: UESA-HRM

Casos de IRA en etapas de vida vulnerables (niño y adulto mayor) atendidos en el Hospital Regional Moquegua según área de residencia, SE 01 a SE 23 - 2025

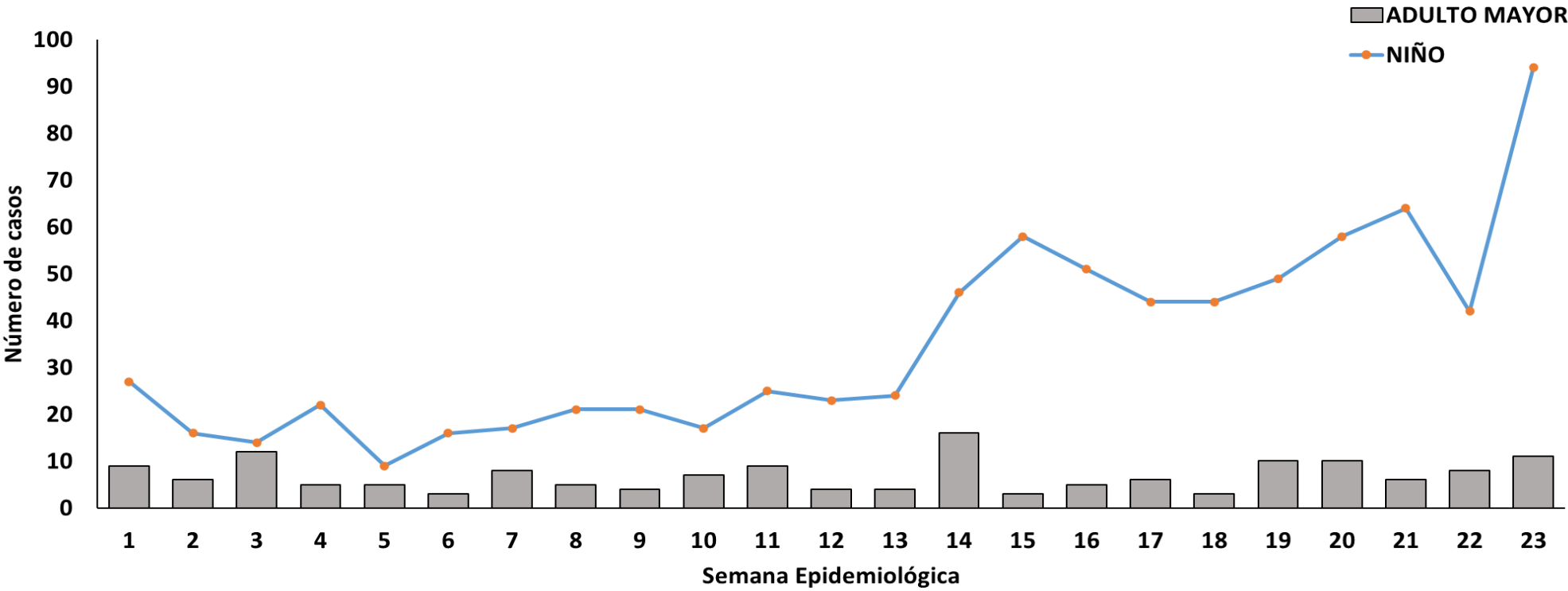


Fuente: Área de Vigilancia Epidemiológica - HRM
Elaboración: UESA-HRM



ATENCIÓNES POR INFECCIÓN RESPIRATORIA AGUDA (IRA) EN NIÑO Y ADULTO MAYOR EN EL HOSPITAL REGIONAL MOQUEGUA, 2025

Casos de Infecciones Respiratorias Agudas de las etapas Niño y Adulto mayor atendidos en el Hospital Regional Moquegua, SE 01 a SE 23 - 2025

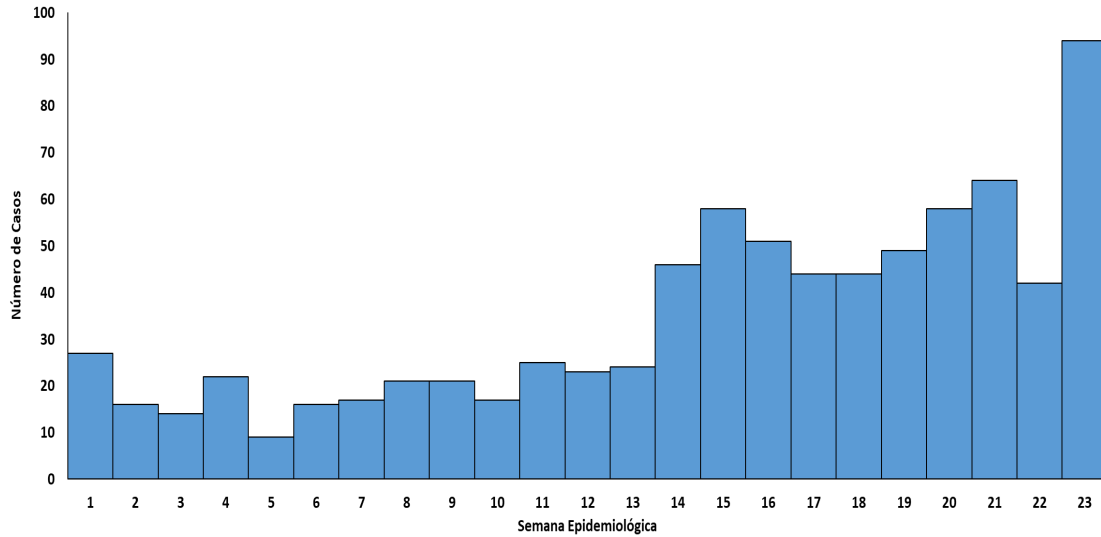


Fuente: Área de Vigilancia Epidemiológica - HRM
Elaboración: UESA-HRM



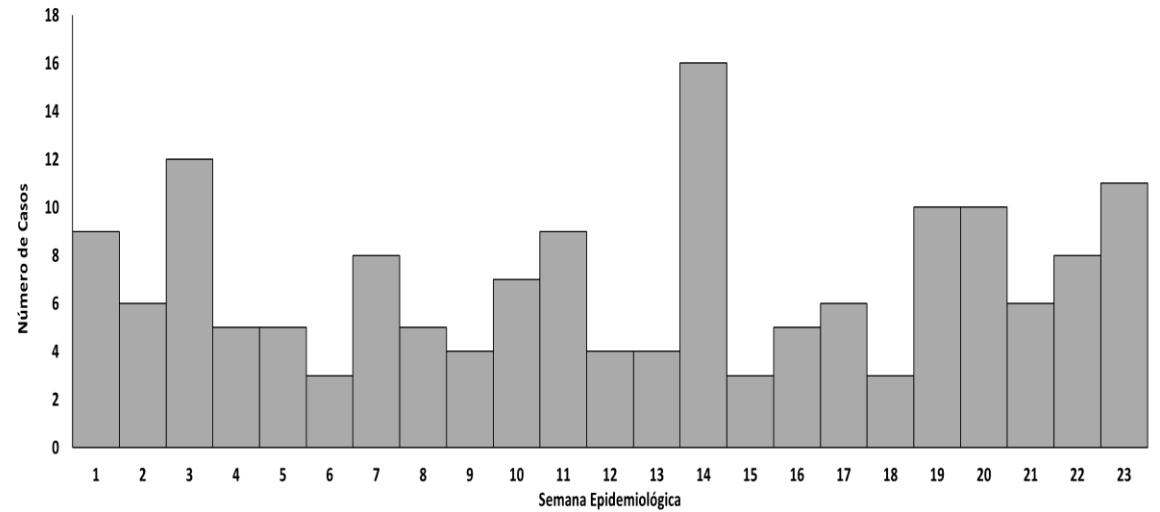
ATENCIONES POR INFECCIÓN RESPIRATORIA AGUDA EN NIÑO Y ADULTO MAYOR EN EL HOSPITAL REGIONAL MOQUEGUA, 2025

Casos de Infecciones Respiratorias Agudas de la etapa Niño atendidos en el Hospital Regional Moquegua, SE 01 a SE 23 - 2025



Fuente: Área de Vigilancia Epidemiológica - HRM
Elaboración: UESA-HRM

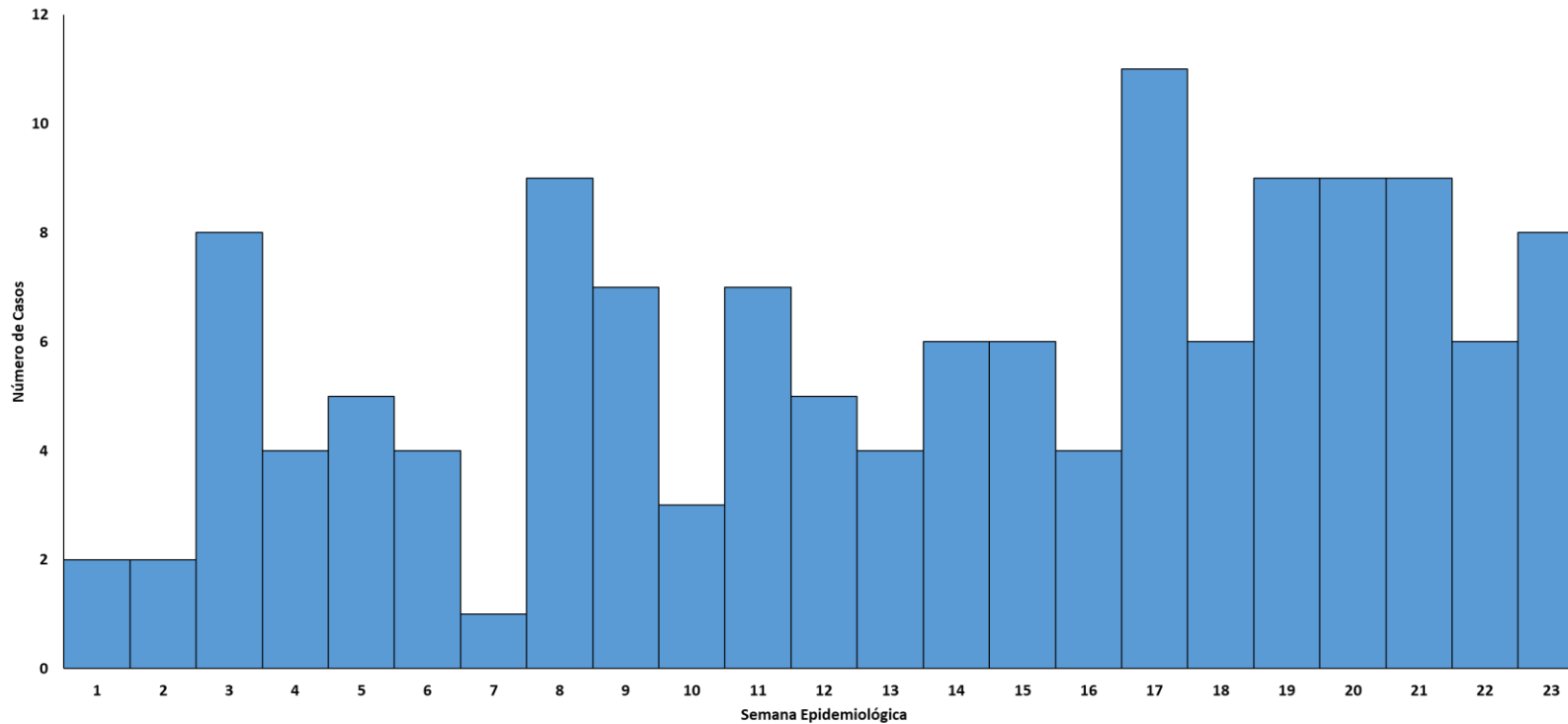
Casos de Infecciones Respiratorias Agudas de la etapa Adulto Mayor atendidos en el Hospital Regional Moquegua, SE 01 a SE 23 - 2025



Fuente: Área de Vigilancia Epidemiológica - HRM
Elaboración: UESA-HRM



ATENCIONES EN TODAS LAS EDADES POR NEUMONÍA EN EL HOSPITAL REGIONAL MOQUEGUA POR SEMANA EPIDEMIOLÓGICA, AÑO 2025



Se observó un incremento de atenciones por neumonía en la SE 03, SE 08 y SE 17 del presente año.

Para la SE 23 se ha registrado 08 atenciones por neumonía, en los servicios de Emergencia, Consultorios Externos y Hospitalización (Neonatología, Cirugía, Medicina y Pediatría).

Fuente: Área de Vigilancia Epidemiológica - HRM

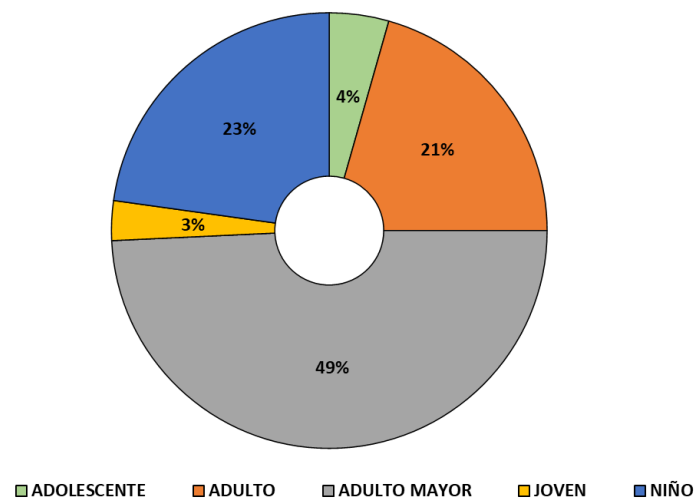
Elaboración: UESA-HRM



ATENCIONES POR NEUMONÍA EN EL HOSPITAL REGIONAL MOQUEGUA, 2025

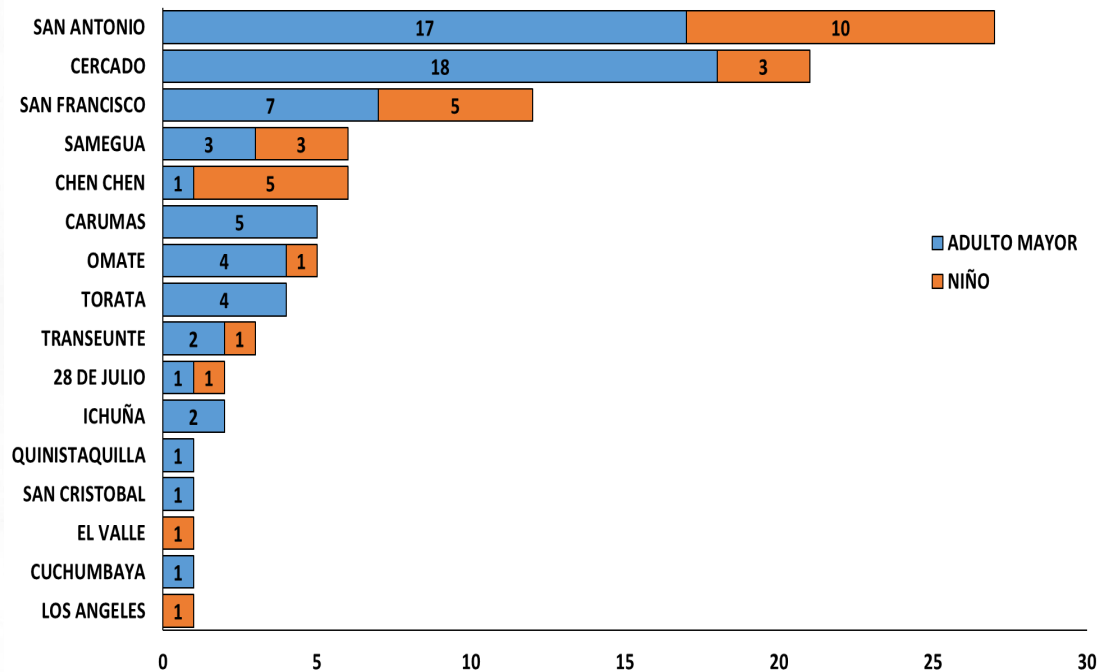
Distribución de casos por etapa de vida en el Hospital Regional Moquegua, SE 01 a SE 23 - 2025

Distribución de casos por etapa de vida en el Hospital Regional Moquegua, SE 01 a SE 23 - 2025



Fuente: Área de Vigilancia Epidemiológica - HRM
Elaboración: UESA-HRM

Casos de Neumonía en grupos vulnerables (niño y adulto mayor) atendidos en el Hospital Regional Moquegua según residencia, SE 01 a SE 23 - 2025



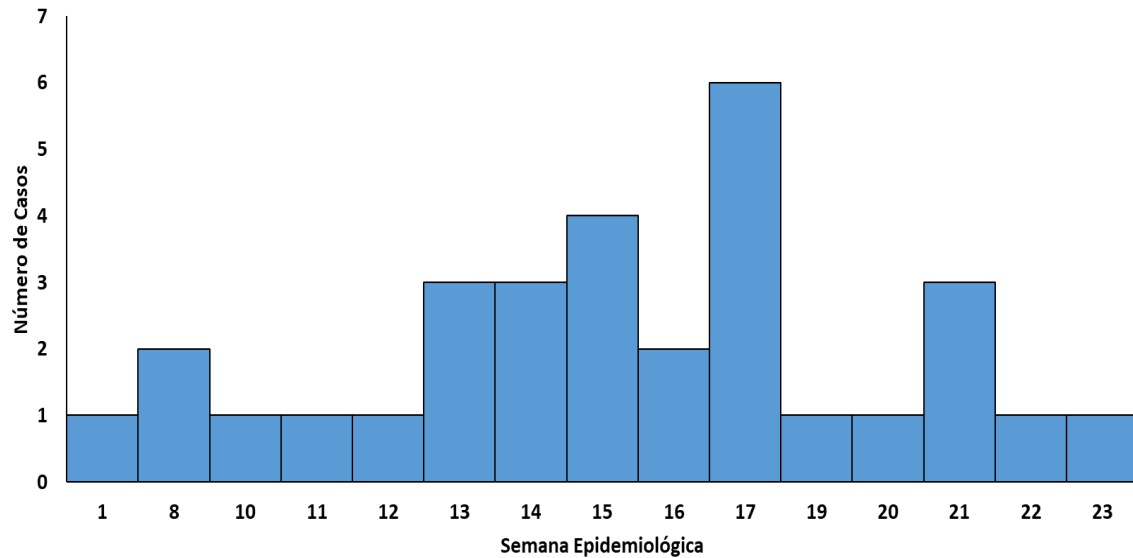
Fuente: Área de Vigilancia Epidemiológica - HRM
Elaboración: UESA-HRM



ATENCIONES POR NEUMONÍA EN NIÑO Y ADULTO MAYOR EN EL HOSPITAL REGIONAL MOQUEGUA, 2025

Casos de Neumonía de la etapa Niño atendidos en el Hospital Regional Moquegua, SE 01 a SE 23 - 2025

Casos de neumonía en niños atendidos en el Hospital Regional Moquegua, 2025

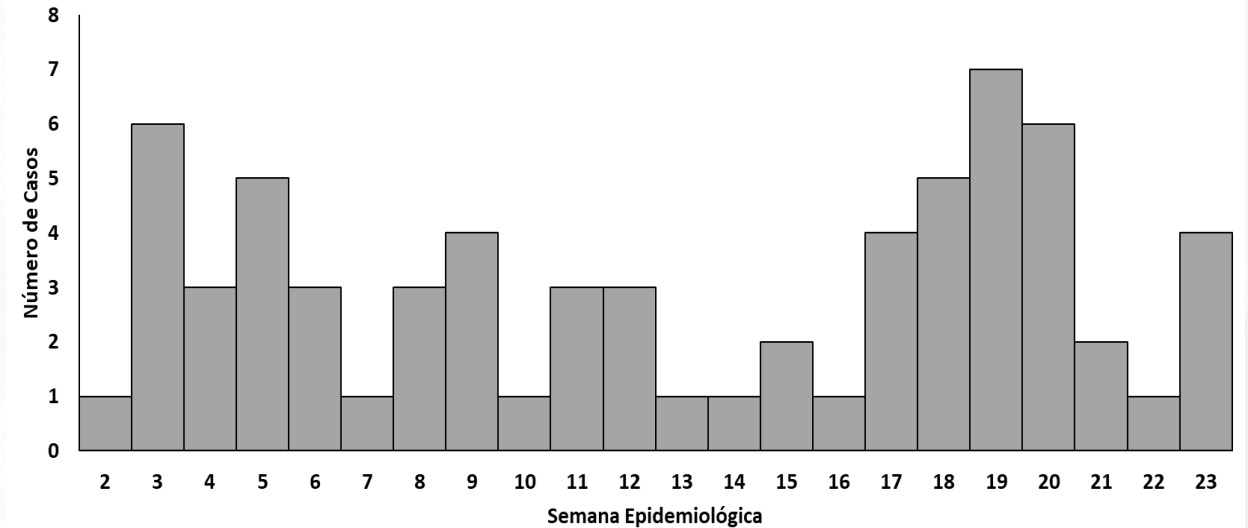


Fuente: Área de Vigilancia Epidemiológica - HRM

Elaboración: UESA-HRM

Casos de Neumonía de la etapa Adulto Mayor atendidos en el Hospital Regional Moquegua, SE 01 a SE 23 - 2025

Casos de neumonía en adulto mayor atendidos en el Hospital Regional Moquegua, 2025



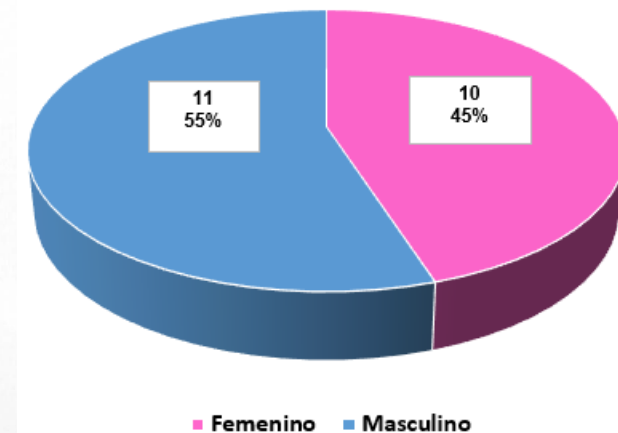
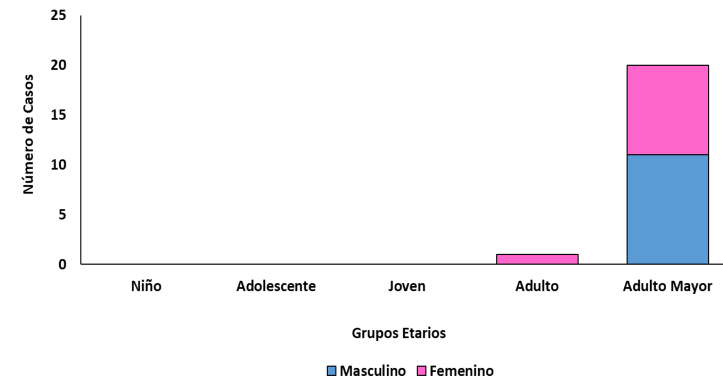
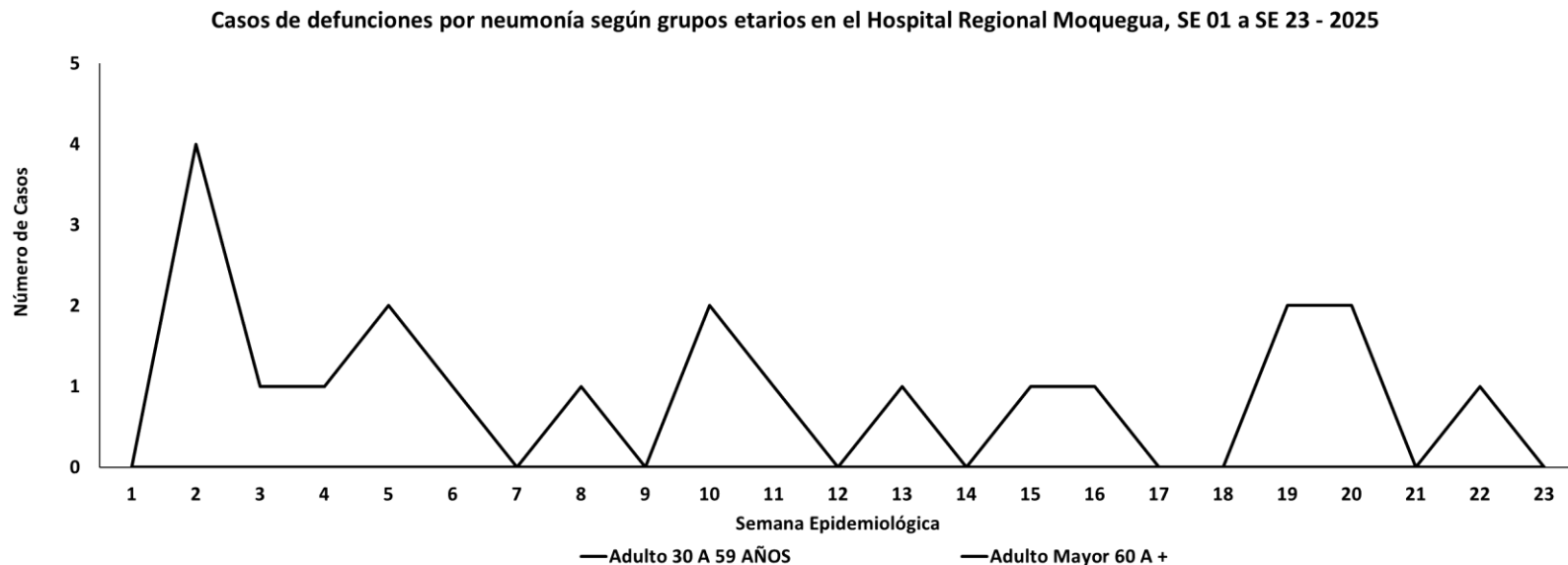
Fuente: Área de Vigilancia Epidemiológica - HRM

Elaboración: UESA-HRM



DEFUNCIONES POR NEUMONÍA SEGÚN GRUPO ETARIO EN EL HOSPITAL REGIONAL MOQUEGUA, 2025

Casos de Defunciones por Neumonía según grupos etarios en el Hospital Regional Moquegua, SE 01 a SE 23 - 2025

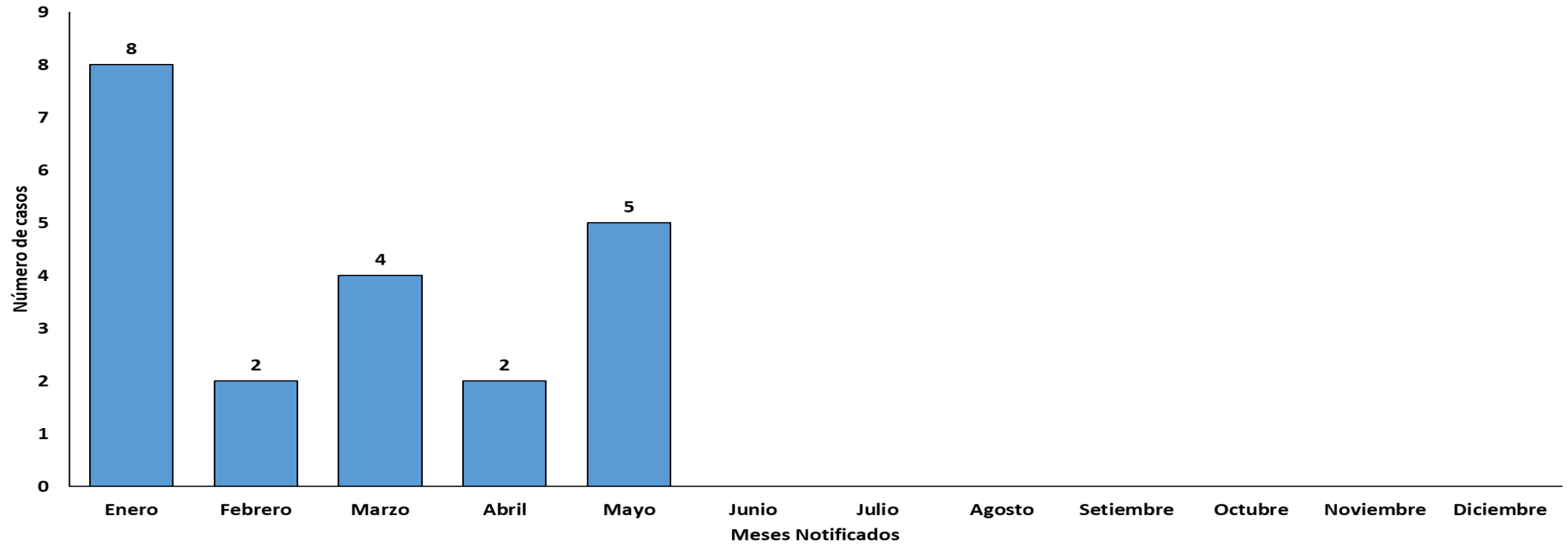


Fuente: Área de Salud Ambiental -UESA
Elaboración: UESA-HRM



DEFUNCIONES POR NEUMONÍA EN EL HOSPITAL REGIONAL MOQUEGUA POR MES, 2025

Número de Defunciones por Neumonía en el Hospital Regional Moquegua por mes, 2025



Fuente: Área de Salud Ambiental -UESA

Elaboración: UESA-HRM





Disponibilidad de Oxígeno

11,043 m³

Stock para toma de muestras



- Prueba Antígena para COVID-19: 120 (FV: 09/2026 - Farmacia Central)
- Prueba Antígena para COVID-19: 03 (FV: 09/2026 - Laboratorio Central)
- Medio de Transporte Viral : 00 (Laboratorio Central)
- Insumo descarte Tos ferina:
 - Hisopado Mango de aluminio: 06 (FV: 06/2026 - Laboratorio Central)
 - Medio de Transporte Regan Lowe: 06 (Laboratorio Central)

Vacunación Influenza – HRM



- Vacunas aplicadas del 01/06/2025 al 07/06/2025: 02
- Stock Vacuna contra influenza estacional adulto: 48 (FV 17/01/2026 - Vacunatorio)
- Stock Vacuna influenza tetravalente: 00 (Farmacia Central)
- Stock Vacuna influenza pediátrica: 01 frasco multidosis (FV: 30/01/2026 - Vacunatorio)

Vacunación Neumococo – HRM



- Vacunas aplicadas del 01/06/2025 al 07/06/2025: 00
- Stock Vacuna Neumococo: 16 (FV: 30/11/2026 - Vacunatorio)



Muestras tomadas – HRM: Desde 01/06/2025 al 07/06/2025

Pruebas Antigénicas: 07

GESTIÓN DE LA RESPUESTA CORTE 09/06/2025

